

Einbauanleitung

Audi Universal Traffic Recorder DE

Typ: 900 SG 01

Genehmigungsnummer: KBA 91793

im

Audi e-tron 2019 ►

Audi e-tron Sportback 2020 ►

Für Leitungssatz 4G0.063.511.T

für Lieferumfang

Frontkamera 4K0.063.511

Unfallkammersystem

Audi Original Zubehör

Ausgabe 01 08/2021



Inhaltsverzeichnis

1	Allgemeine Hinweise	1
2	Sicherheitshinweise	2
2.1	Vorwort	2
2.2	Allgemeine Sicherheitshinweise	2
2.3	Datenschutzrichtlinien	2
3	Reparaturhinweise	3
3.1	Kontaktkorrosion	3
3.2	Leitungsverlegung und -befestigung	3
3.3	Randbedingungen für den Einbau des Audi Universal Traffic Recorder	3
4	Bauteilübersicht und Lieferumfang, Übersicht Einbauort	4
4.1	Bauteilübersicht	4
4.2	Lieferumfang Kamerasystem 4K0.063.511 zur Bauteilübersicht	4
4.3	Lieferumfang Leitungssatz 4G0.063.511.T	5
4.4	Zusätzliche Bauteile	5
4.5	Übersicht Einbauort	6
5	Arbeitsablauf	7
5.1	Vorbereitende Arbeiten	7
5.2	UTR-Leitungssatz anschließen	7
5.3	Fahrzeug zusammenbauen	9
5.4	Montage der Frontkamera	10
5.5	Abschließende Arbeiten	12
5.6	Anlagen	12



1 Allgemeine Hinweise

Bitte diese Anleitung sorgfältig durchlesen und die Gefahr-, Warnung-, Vorsicht-, Hinweis- und TIPP-Beschreibungen beachten, bevor der „Audi Universal Traffic Recorder“ montiert werden.

GEFAHR

Texte mit diesem Symbol weisen auf gefährliche Situationen hin, die bei Nichtbeachtung den Tod oder schwere Verletzungen verursachen werden.

WARNUNG

Texte mit diesem Symbol weisen auf gefährliche Situationen hin, die bei Nichtbeachtung den Tod oder schwere Verletzungen verursachen können.

VORSICHT

Texte mit diesem Symbol weisen auf gefährliche Situationen hin, die bei Nichtbeachtung leichte oder mittelschwere Verletzungen verursachen können.

HINWEIS

Texte mit diesem Symbol weisen auf Situationen hin, die bei Nichtbeachtung Schäden am Fahrzeug verursachen können.

TIPP:

Texte mit diesem Symbol enthalten wichtige zusätzliche Informationen..

Die Audi AG übernimmt keine Verantwortung bei Nichtbeachtung dieser Montageanleitung.



2 Sicherheitshinweise

2.1 Vorwort

Der Einbau des Audi Universal Traffic Recorders muss von einer Fachwerkstatt durchgeführt werden. Zur Montage werden spezielle Werkzeuge sowie ergänzende, fahrzeugspezifische Literatur benötigt. Unsachgemäßer Einbau kann zu Schäden am Fahrzeug oder am Audi Universal Traffic Recorder führen.

Die in dieser Einbauanleitung beschriebenen auszuführenden Arbeiten am Fahrzeug können sich durch Modellpflegemaßnahmen unter Umständen ändern. Somit sind z.B. Änderungen der Steckverbindungen, der Leitungsfarben oder auch der Einbauorte nicht auszuschließen. Beachten Sie deshalb immer auch den jeweils aktuellen Stromlaufplan bzw. die aktuellen Reparaturleitfäden mit den dazugehörigen Reparaturgruppen (Rep.-Grp.) ⇒ **Seite 7** des Fahrzeuges.

Technische Änderungen vorbehalten.

2.2 Allgemeine Sicherheitshinweise

HINWEIS

Bei Nichtbeachtung der Montageanleitung und der Sicherheitshinweise gefährden Sie Ihre Sicherheit und die Sicherheit Dritter.

- **Bevor Sie mit der Montage beginnen, die Montageanleitung sorgfältig durchlesen.**

HINWEIS

Der unsachgemäße Einbau kann zur Beschädigung des Audi Universal Traffic Recorder führen.

- **Der Einbau des Audi Universal Traffic Recorder sollte von einer Fachwerkstatt durchgeführt werden.**

TIPP:

Alle mechanischen und elektrischen Verbindungen müssen auf ordnungsgemäßen Sitz und Verbau kontrolliert werden.

Reparaturen oder Austausch von Teilen durch einen Fachbetrieb durchführen lassen. Es wird empfohlen, die bei Ihrem Audi Partner erhältlichen Original-Ersatzteile zu verwenden.

2.3 Datenschutzrichtlinien

Es wird darauf hingewiesen, dass die Zulässigkeit der Funktionalitäten wie z. B. Aufzeichnung, Speicherung und Übertagung von Informationen den datenschutzrechtlichen Bestimmungen des jeweiligen Staates in dem das Fahrzeug betrieben wird unterliegen, in Deutschland BDSG.



3 Reparaturhinweise

3.1 Kontaktkorrosion

Kontaktkorrosion kann entstehen, wenn nicht geeignete Verbindungselemente (Schrauben, Muttern, Unterlegscheiben) verwendet werden.

Aus diesem Grund werden nur Verbindungselemente mit einer speziellen Oberflächenbeschichtung verbaut.

Ferner bestehen Gummi- oder Kunststoffteile und Klebstoffe aus elektrisch nicht leitenden Materialien.

Wenn Sie Zweifel an der Eignung von Teilen haben, so verwenden Sie generell neue Teile \Rightarrow Elektronischer Teilekatalog.

TIPP:

Wir empfehlen nur Original-Ersatzteile, diese sind geprüft und aluminiumverträglich.

Wir empfehlen die Verwendung von Audi Zubehör.

Schäden durch Kontaktkorrosion fallen nicht unter die Gewährleistung.

3.2 Leitungsverlegung und -befestigung

VORSICHT

Verletzungsgefahr durch Fehlfunktion des Airbags.

- Sicherheitsvorschriften für pyrotechnische Bauteile beachten (siehe Rep.-Gr. 69).
- Nachrüstleitungssatz hinter dem Airbag verlegen und entsprechend sichern.
- Beim Einbau den Airbag nicht einklemmen.

TIPP:

Um Beschädigungen an Leitungen zu vermeiden, im Innenraum auf Grund der engen Bauverhältnisse auf ausreichenden Freigang zu allen beweglichen Bauteilen achten.

3.3 Randbedingungen für den Einbau des Audi Universal Traffic Recorder

Verbau des Audi Universal Traffic Recorder in einer Fach-Werkstatt.

Die Raumtemperatur muss 20 °C +/- 4° C betragen.

Bei hoher Luftfeuchtigkeit (>70%) darf die UTR erst verbaut werden, wenn das Fahrzeug an die Werkstatttemperatur angepasst ist.

Scheibe muss von außen und innen Staub- und fettfrei sein.

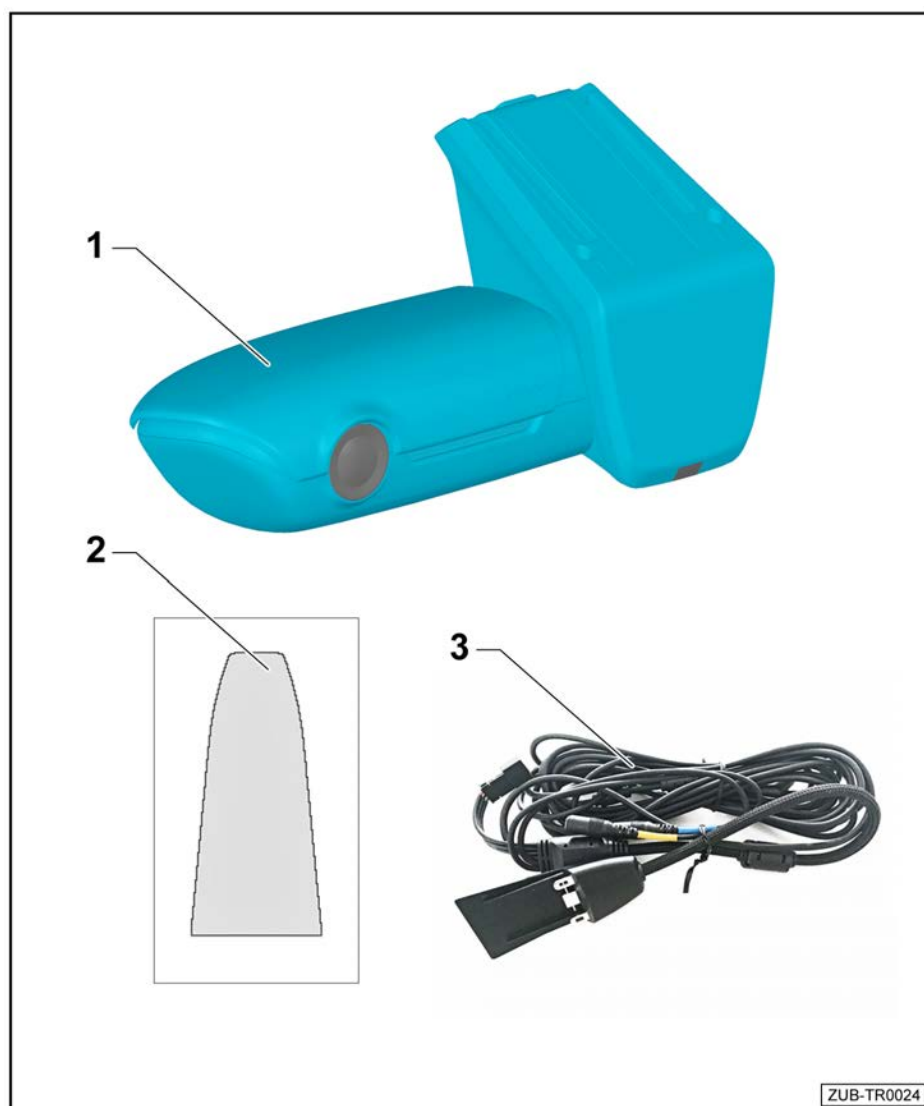
Nur ein kalibriertes Maßband oder Stahlmaßstab verwenden.



4 Bauteilübersicht und Lieferumfang, Übersicht Einbauort

4.1 Bauteilübersicht

- 1 - Frontkamera
- 2 - Sichtschutzfolie
- 3 - Leitungssatz mit Montagefuß für Frontkamera mit vormontierter Klebefolie
- 4 - Kabelbinder
 - N.020.904.5
 - nicht dargestellt
- 5 - Schaumstofftülle
 - 811.971.790
 - nicht dargestellt
- 6 - Bedienungsanleitung
 - nicht dargestellt



4.2 Lieferumfang Kamerasystem 4K0.063.511 zur Bauteilübersicht

Im Lieferumfang enthalten:

Anzahl	Bauteilbeschreibung	Kennzeichnung
1	Position -1- Frontkamera	UTR 2.0 / Typ: 900 SG 01 / KBA 91793
1	Position -2- Sichtschutzfolie für Frontkamera	-
1	Position -3- Leitungssatz mit Montagefuß für Frontkamera mit vormontierter Klebefolie	-
5	Position -4- Kabelbinder (nicht dargestellt)	N.020.904.5
3	Position -5- Schaumstofftülle (nicht dargestellt)	811.971.790
1	Position -6- Bedienungsanleitung (nicht dargestellt)	Universal Traffic Recorder 2.0



! **HINWEIS**

Teilenummern für Serviceteile sind aus ETKA (BTNr. 063-050) zu entnehmen.

4.3 Lieferumfang Leitungssatz 4G0.063.511.T

Muss separat bestellt werden:

Anzahl	Bauteilbeschreibung	Kennzeichnung
1	UTR-Leitungssatz Bordnetz	4G0.063.511.T

4.4 Zusätzliche Bauteile

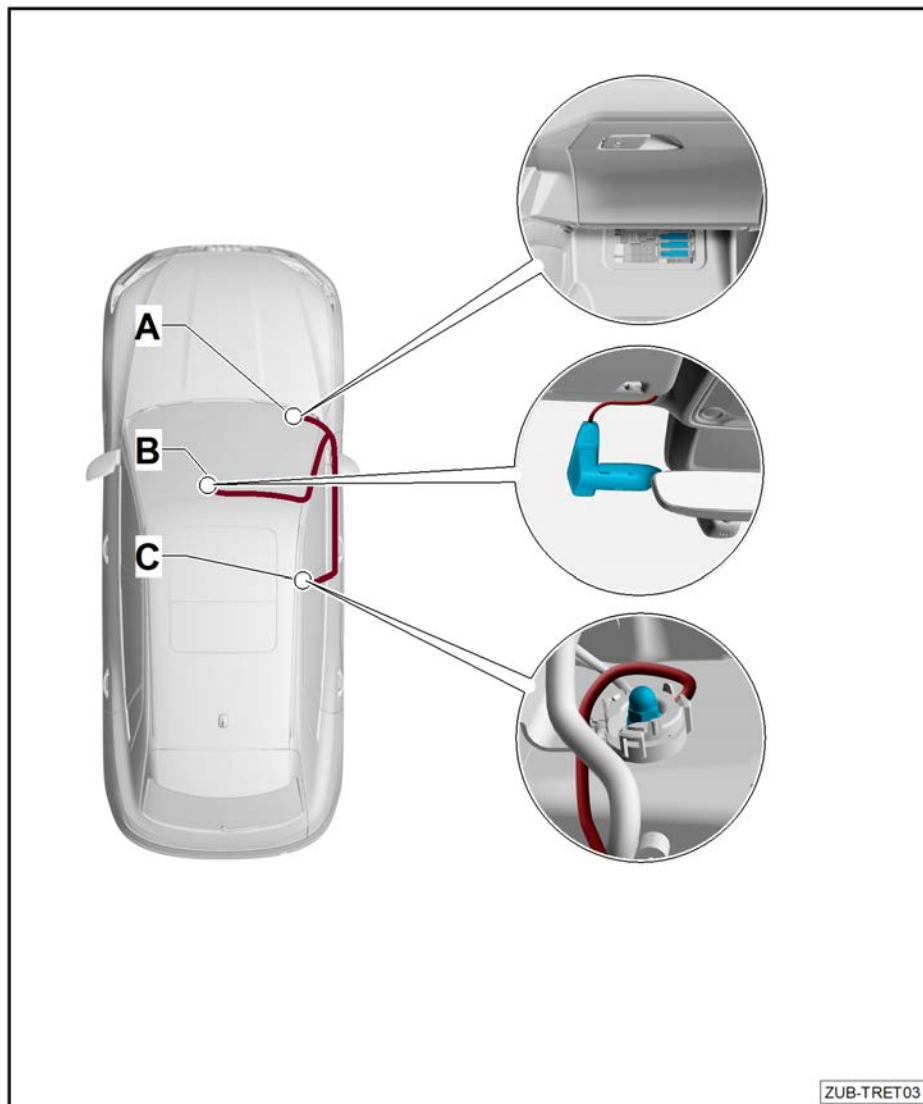
Müssen separat bestellt werden:

Anzahl	Bauteilbeschreibung	Kennzeichnung
2	Steckergehäuse	893.971.632
10	Klebepads	-
2	5 A Minisicherung	-



4.5 Übersicht Einbauort

- A - Anschluss Bordnetz
- B - Position Frontkamera
- C - Anschluss Masse





5 Arbeitsablauf

5.1 Vorbereitende Arbeiten

Liste der Elsa-Verweise: zu beziehen über den Audi-Kundendienst oder <https://erwin.audi.com>

- Batterie abklemmen⇒ Elektrische Anlage; Rep.-Gr. 27; Batterie; Batterie ab- und anklemmen
- Dachmodul ausbauen⇒ Innenausstattung; Rep.-Gr. 68; Ablagen, Abdeckungen; Dachmodul aus- und einbauen
- Sonnenblende Fahrerseite ausbauen⇒ Innenausstattung; Rep.-Gr. 68; Ausstattungen; Sonnenblende aus- und einbauen
- Sonnenblende Beifahrerseite ausbauen⇒ Innenausstattung; Rep.-Gr. 68; Ausstattungen; Sonnenblende aus- und einbauen
- A-Säulenverkleidung Beifahrerseite ausbauen⇒ Karosserie-Montagearbeiten Innen; Rep.-Gr. 70; Verkleidungen Innenraum; A-Säulenverkleidung aus- und einbauen
- Einstiegsleiste Beifahrerseite vorn ausbauen⇒ Karosserie-Montagearbeiten Innen; Rep.-Gr. 70; Verkleidungen Innenraum; Einstiegsleiste aus- und einbauen
- Stromlaufplan

VORSICHT

Verletzungsgefahr durch Fehlfunktion des Airbags.

- Sicherheitsvorschriften für pyrotechnische Bauteile beachten (siehe Rep.-Gr. 69).
- Nachrüstleitungssatz hinter dem Airbag verlegen und entsprechend sichern.
- Beim Einbau den Airbag nicht einklemmen.

5.2 UTR-Leitungssatz anschließen

Benötigte Spezialwerkzeuge, Prüf- und Messgeräte sowie Hilfsmittel

- ◆ Auspinwerkzeug

TIPP:

Stellen Sie sicher (Sichtprüfung):

Das alle verlegten Leitungen eine ausreichende Länge haben, um die Montagepositionen zu erreichen.

Das die Leitungslänge des Kabels zum Montagefuß Frontkamera eine ausreichende Länge hat, um an der Montageposition befestigt werden zu können.

Um die richtige Leitungslänge festzulegen, evtl. Verkleidungsteile anhalten.

UTR-Leitungssatz Bordnetz und Leitungssatz Kamera verlegen

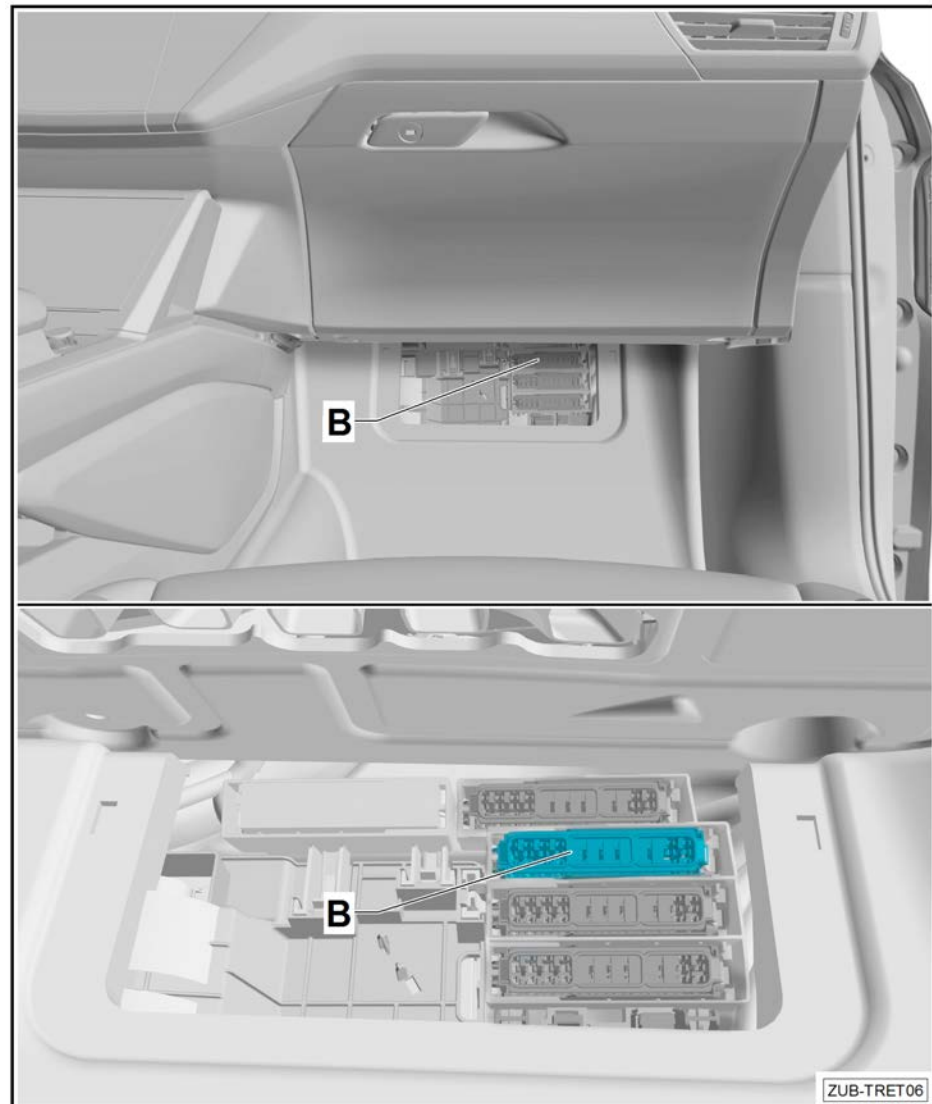
- Dachhimmel im Bereich des Dachmoduls etwas entspannen, um Leitungssatz Kamera besser durchführen zu können.
- Leitungssatz Kamera vorsichtig durch die Öffnung Dachmodul, weiter zwischen Frontscheibe und Dachhimmel nach vorn Richtung Montageposition Frontkamera verlegen und hängen lassen.
- Koppelstelle Leitungssatz Kamera mit Schaumstofffülle gegen Geräuschbildung sichern.
- UTR-Leitungssatz Bordnetz an die Koppelstelle des Leitungssatz Kamera anschließen.



- UTR-Leitungssatz Bordnetz entlang der A-Säule Beifahrerseite zum Sicherungsträger im Beifahrerfußraum verlegen.
- Bodenbelag zur besseren Demontage des Sicherungsträgers -B und D- im Beifahrerfußraum zur Seite klappen.
- Sicherungsträger -B und D- aus dem Sicherungshalter Beifahrerseite ausclipsen.

Anschluss UTR-Leitungssatz Bordnetz Klemme 30 (rot) am Sicherungsträger -B-

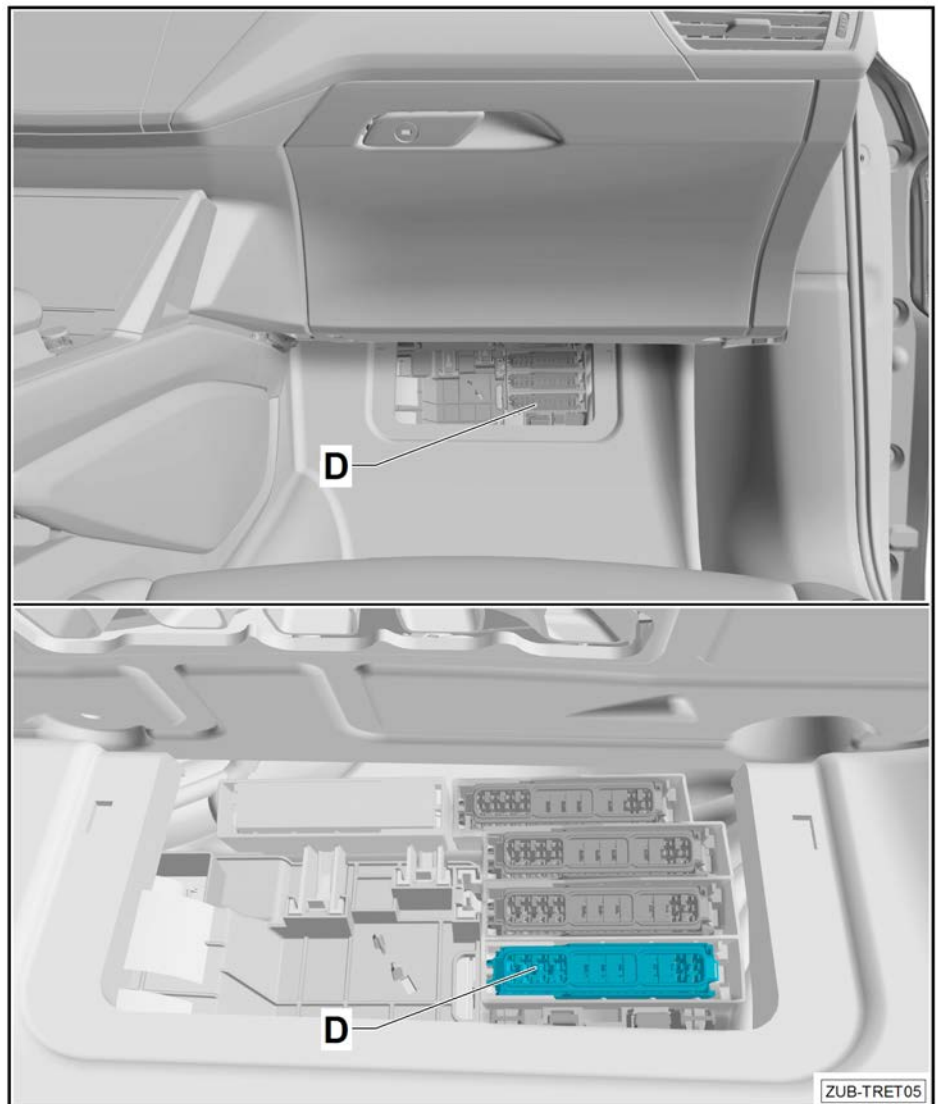
- Die freie Leitung (rot) des UTR-Leitungssatzes in die freie Kammer -13- einpinnen.
- Die verbleibende freie Leitung (rot) mit Stecker und das mitgelieferte lose Steckergehäuse 893.971.632 verbinden und gegen Geräuschbildung sichern.
- 5 A Minisicherung einstecken.



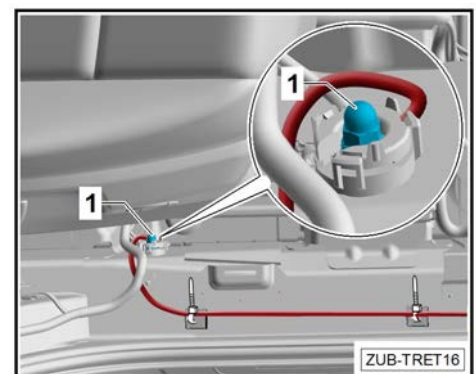


Anschluss UTR-Leitungssatz Bordnetz Klemme 15 (grün) am Sicherungsträger -D-

- Die freie Leitung (grün) des UTR-Leitungssatzes in die freie Kammer -4- einpinnen.
- Die verbleibende freie Leitung (grün) mit Stecker und das mitgelieferte lose Steckergehäuse 893.971.632 verbinden und gegen Geräuschbildung sichern.
- 5 A Minisicherung einstecken.



- Masseleitung (schwarz) des UTR - Leitungssatzes an Massepunkt im Bereich des Beifahrersitzes anschrauben.
- Montagebereich der Klebepads mit Isopropanol reinigen.
- Gereinigte Oberfläche ca. 5 Minuten ablüften lassen.
- Zum Befestigen der Leitung die Klebepads und die mitgelieferten Kabelbinder verwenden.



5.3 Fahrzeug zusammenbauen

- Fahrzeug sinngemäß in umgekehrter Reihenfolge wieder zusammenbauen.



5.4 Montage der Frontkamera

Benötigte Spezialwerkzeuge, Prüf- und Messgeräte sowie Hilfsmittel

- ◆ Kalibriertes Maßband oder Stahlmaßstab

Bedingungen

Die Raumtemperatur muss $20\text{ °C} \pm 4\text{ °C}$ betragen.

Bei hoher Luftfeuchtigkeit ($>70\%$) darf die UTR erst verbaut werden, wenn das Fahrzeug an die Werkstatttemperatur angepasst ist.

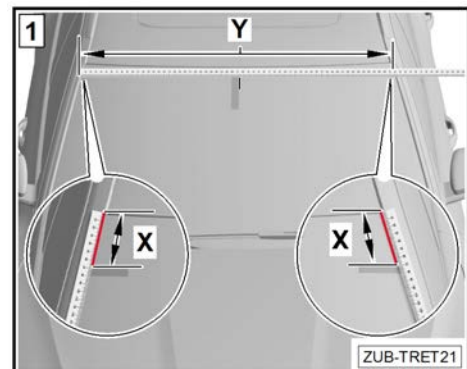
Mit Isopropanol die Scheibe von außen und innen gründlich reinigen, so dass diese staub- und fettfrei ist.

TIPP:

- ◆ Im Anhang der Einbauanleitung befindet sich eine Schablone zur Positionierung der mitgelieferten Sichtschutzfolie für die Frontkamera.
- ◆ Schablone ausdrucken.
- ◆ Auf der Schablone befindet sich eine Anlegemarke. Messen Sie mit einem Lineal die Anlegemarke aus. Diese muss 100 mm ergeben.
- ◆ Ist das Maß zu klein oder groß, müssen die Druckeroptionen von „Anpassen“ auf „tatsächliche Größe“ verändert werden!

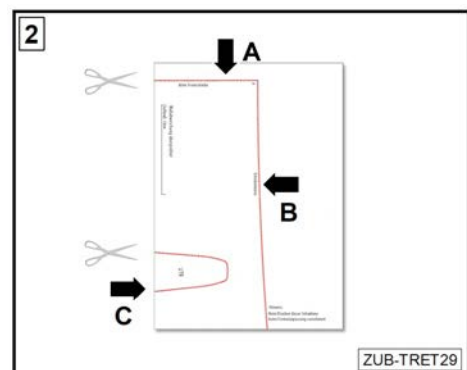
-1- Von der rechten und linken Dachkante das -Maß X- entlang der Wasserfangleiste nach unten messen und mit Klebeband markieren. Maßband links an der Wasserfangleiste sowie rechts und links an der Klebebandkante anlegen, die Mitte des -Maß Y- auf der Frontscheibe ausmessen und die definierte Mitte mit Klebeband markieren.

X = 70 mm



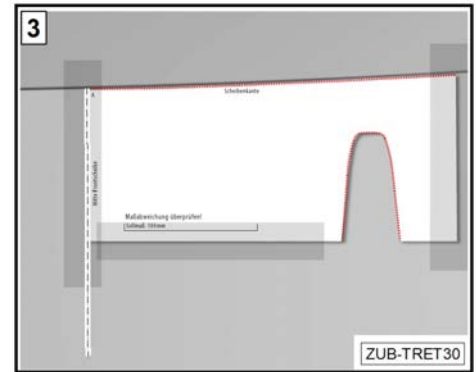
-2- Die Schablone entlang der gestrichelten Linien -Pfeil A-, -Pfeil B- und -Pfeil C- ausschneiden.

Es ist darauf zu achten, dass die komplette Linie weggeschnitten wird.





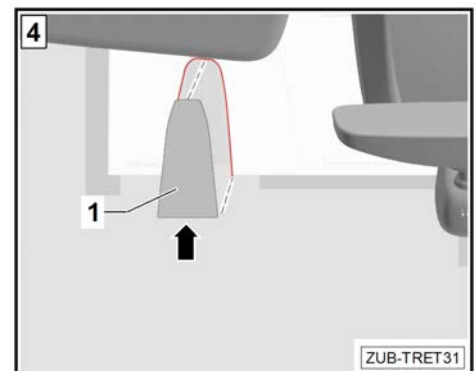
-3- Schablone an der Mitte und der Oberkante der Frontscheibe von außen anlegen und mit Klebeband fixieren. Schrift der Schablone muss nach oben außen zeigen.



-4- Schutzpapier von der Sichtschutzfolie -1- abziehen. Sichtschutzfolie -1- an der Innenseite der Frontscheibe anhand der Schablone positionieren und vorsichtig andrücken.

TIPP:

Eingeschlossene Luft vorsichtig mit einem Rakeel oder Tuch von der Mitte nach außen drücken.



-5- Frontkamera -2- am losen Montagefuß einrasten. Frontkamera -2- an der Innenseite der Frontscheibe auf der Sichtschutzfolie -1- positionieren und vorsichtig andrücken.

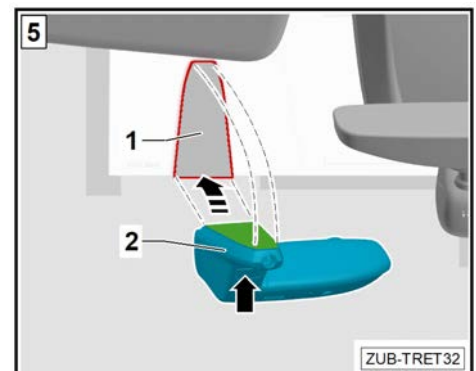
TIPP:

Zum exakten Positionieren der Kamera eine 2. Person zur Hilfe nehmen.

Frontkamera -2- muss mittig auf der Sichtschutzfolie platziert werden und gerade positioniert sein.

TIPP:

Die Handhabung des Audi Universal Traffic Recorder entnehmen sie der beiliegenden Bedienungsanleitung aus dem Kamerapaket!



! HINWEIS

Die Kamera darf nur zu Wartungszwecken (Reinigung; stecken und entfernen vom Datenspeicher) abgenommen werden und muss vor Fahrtantritt wieder platziert werden!



5.5 Abschließende Arbeiten

- Batterie anklemmen ⇒ Elektrische Anlage; Rep.-Gr. 27; Batterie; Batterie ab- und anklemmen

Wird die Batterie wieder angeklemmt, müssen folgende Maßnahmen durchgeführt werden:

- ◆ Fehlerspeicher löschen
- ◆ Die Hoch-/Tiefautomatik der elektrischen Fensterheber aktivieren ⇒ Bedienungsanleitung.
- ◆ Zweit- oder Zusatzschlüssel synchronisieren, um die Funktion der Funkfernbedienung sicher zu stellen. Dazu den Schlüssel in das Zündschloss stecken, Zündung ein- und wieder ausschalten und den Schlüssel abziehen.
- ◆ Nach Wiederanschießen der Spannungsversorgung kann die ESP-Warnleuchte erst nach einigen Metern Fahrt erlöschen.
- Funktionstest der Kamera durchführen ⇒ Bedienungsanleitung UTR

5.6 Anlagen

- Schablone

**Audi e-tron MJ2019 -
Audi e-tron Sportback MJ2020 -**

Typ: GE

7. und 8. Stelle FIN: GE

Scheibenkante

Mitte Frontscheibe

Maßabweichung überprüfen!

Sollmaß: 100mm

UTR

Stand: 08/21

Hinweis:

Beim Drucken dieser Schablone
keine Formatanpassung vornehmen!